

# Инструкция по использованию типовых программ для счетчиков Альфа А1, Альфа А2, ЕвроАльфа (А1600)

Типовые программы для счетчиков А1, А2, ЕвроАльфа (А1600) представлены в составе программного конфигуратора Alphaplus W.

Пароль полного доступа на вход в конфигуратор Alphaplus W – «ALPHA». Порядок установки и инструкция по работе с конфигуратором приведены в файлах Alphaplus (A) для счетчиков А1, Alphaplus (E) для счетчиков ЕвроАльфа, Alphaplus (P) для счетчиков А2, расположенных в папке [Описание программных конфигураторов](#) настоящего компакт-диска.

С конца 2009 года осуществляется бесплатная поставка конфигуратора Alphaplus W, последняя версия имеет порядковый номер 1.30, к ключу защиты не привязана, поддерживается работа под DOS, WINDOWS NT, 2000, XP.

Программа для любого из трех типов счетчиков А1, А2, ЕвроАльфа (А1600) состоит из трех частей – главная часть, файл Опций ЖКИ (вызывается из главной части по ссылке на имя при загрузке программы в счетчик) и файл Специальных дат (вызывается из главной части по ссылке на имя при загрузке программы в счетчик).

**Главная часть** определяет интервалы усреднения для фиксации максимальных мощностей, интервалы усреднения, глубину хранения и масштабный коэффициент для накопления графиков нагрузки, положение запятой на индикаторе счетчика для параметров мощности и энергии, тарифные расписания и шаблон типов дней, периодичность авточтения, глубину журнала событий, программную настройку импульсного выхода счетчика.

**Файл Опций ЖКИ** определяет основные измерения, которые будет проводить счетчик, графики нагрузки, настройку индикатора и списки параметров, выводимых на индикатор в нормальном и вспомогательном режимах.

**Файл Специальных дат** определяет автоматические переходы на летнее и зимнее время, даты переключения сезонов и даты праздничных дней.

Все части программ для всех типов счетчиков расположены в служебном каталоге конфигура-  
тора **PROGRAM**. Главные части программ хранятся в файлах **programs** с разными расшире-  
ниями:

Programs.pa1 - главные части программ для счетчиков А1D  
Programs.pa2 - главные части программ для счетчиков А1Т  
Programs.pa3 - главные части программ для счетчиков А1R

Programs.pp1 - главные части программ для счетчиков А2D  
Programs.pp2 - главные части программ для счетчиков А2Т  
Programs.pp3 - главные части программ для счетчиков А2R

Programs.pi1 - главные части программ для счетчиков EA02/05  
Programs.pi2 - главные части программ для счетчиков EA02/05Т  
Programs.pi3 - главные части программ для счетчиков EA02/05R

Programs.pc1 - главные части программ для счетчиков EA20  
Programs.pc2 - главные части программ для счетчиков EA10  
Programs.pc3 - главные части программ для счетчиков EA10R.

Каждый из файлов может содержать до 1000 основных частей программ для данного типа  
счетчика.

Файлы **Опций ЖКИ** имеют имена, назначаемые пользователем при их создании, расширения  
файлов отвечают разным типам счетчиков:

da1 – файл опций ЖКИ для счетчиков А1D  
da2 – файл опций ЖКИ для счетчиков А1Т  
da3 – файл опций ЖКИ для счетчиков А1R

dp1 – файл опций ЖКИ для счетчиков А2D  
dp2 – файл опций ЖКИ для счетчиков А2Т  
dp3 – файл опций ЖКИ для счетчиков А2R

di1 - файл опций ЖКИ для счетчиков EA02/05  
di2 - файл опций ЖКИ для счетчиков EA02/05Т  
di3 - файл опций ЖКИ для счетчиков EA02/05R

dc1 - файл опций ЖКИ для счетчиков EA20  
dc2 - файл опций ЖКИ для счетчиков EA10  
dc3 - файл опций ЖКИ для счетчиков EA10R.

Файлы **Специальных дат** имеют имена, назначаемые пользователем при их создании, и рас-  
ширение **SPD**.

**Импорт и Экспорт** программ из одного программного конфигура-  
тора в другой осуществляется простым копированием файлов Главных частей, файлов Опций ЖКИ и файлов Специальных  
дат из каталога PROGRAM одного конфигура-  
тора в такой же каталог PROGRAM другого кон-  
фигуратора.

Типовые программы для счетчиков А1, А2, ЕвроАльфа (А1600) представлены в составе программного конфигуризатора AlphaPlus W. Найти путь к ним для просмотра и дальнейшего редактирования возможно по следующему пути:

С помощью командного файла aplus.bat запустить пакет на выполнение, после ввода правильного пароля откроется окно, представленное на рис. 1. Далее необходимо зайти в позицию **AlphaPlus Главное меню** и далее в позицию главного меню **Развитие программ** (см. рис. 2).

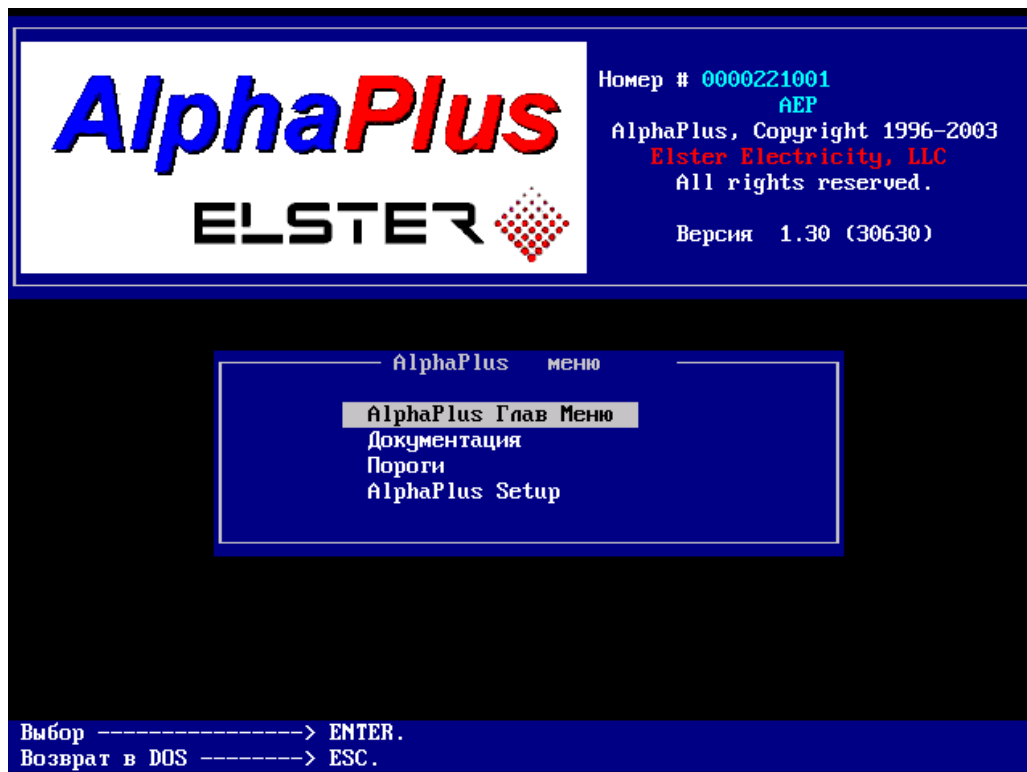


Рисунок 1.

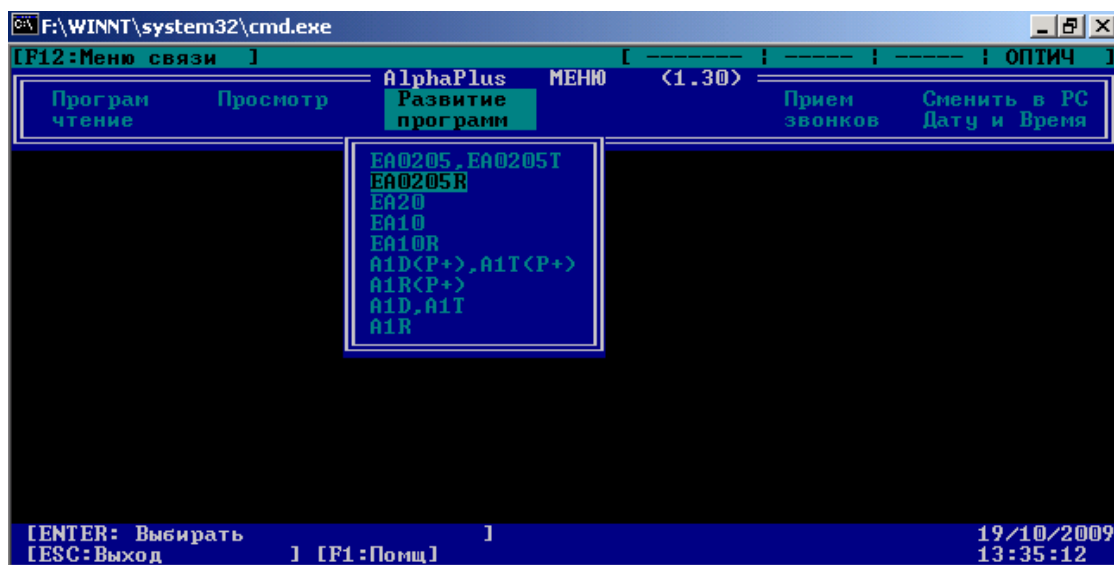


Рисунок 2.

Выбрав нужный тип счетчика, необходимо переместиться в позицию **Модификация**, которая имеет четыре позиции раздела (см. рис. 3):

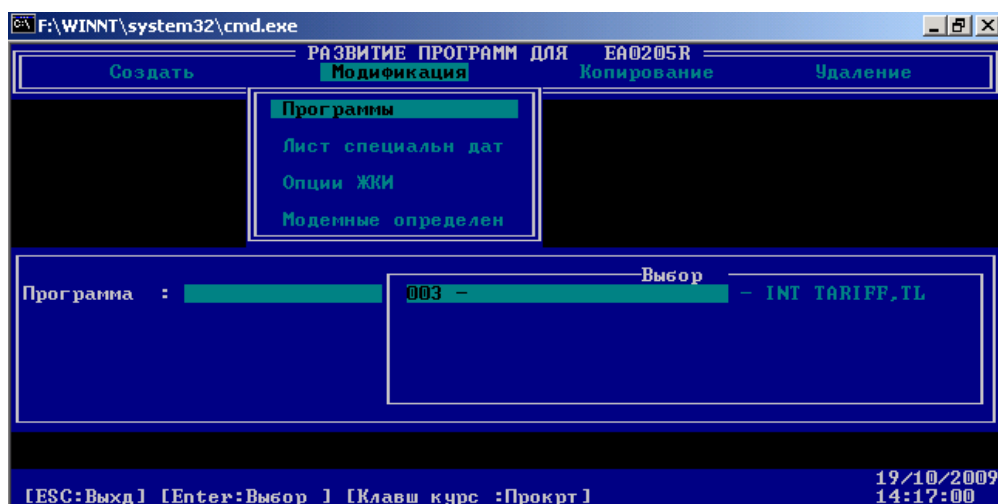


Рисунок 3.

**Программы** – раздел позволяет просматривать и редактировать главные части типовых программ, представленные в пакете.

**Лист специальных дат** – раздел позволяет просматривать и редактировать типовые файлы Листов специальных дат, представленные в пакете.

**Файл опций ЖКИ** – раздел позволяет просматривать и редактировать типовые файлы опций ЖКИ, представленные в пакете.

**Файл модемных определений** – раздел позволяет просматривать и редактировать файл модемных определений, который отвечает за настройку цифровых интерфейсов счетчика (в счетчик загружается отдельно и не является частью программы).

**Внимание!** Рекомендуется не вносить изменения в типовые программные файлы, представленные в пакете, а править копии этих файлов (позиция Копирование – см. рис. 4).

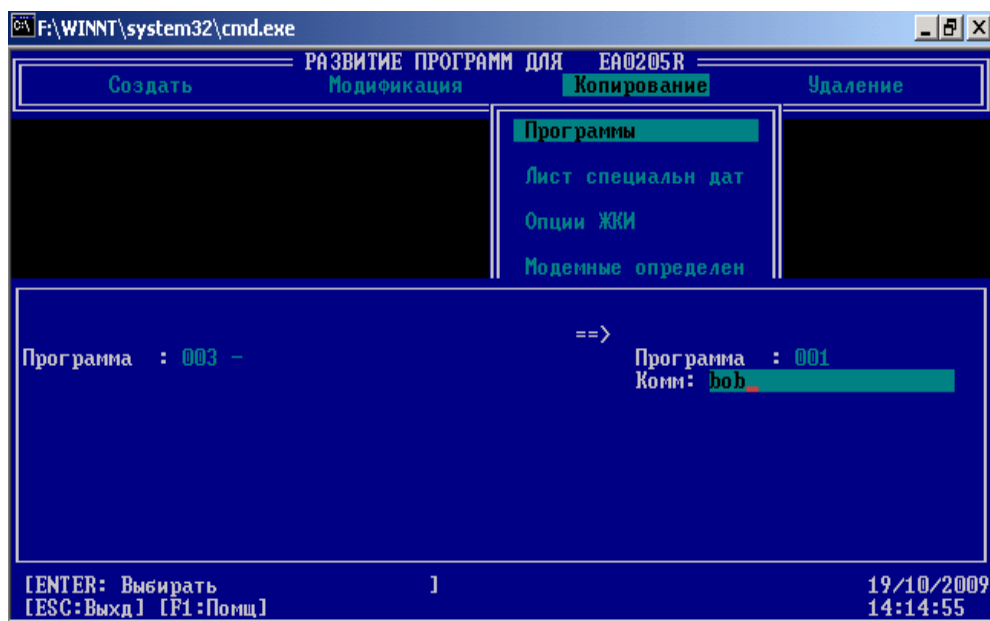


Рисунок 4.

Отредактированная или типовая программа может быть загружена в счетчик с помощью позиции главного меню **Программирование/чтение**, далее **Программирование** (см. рис. 5,6).

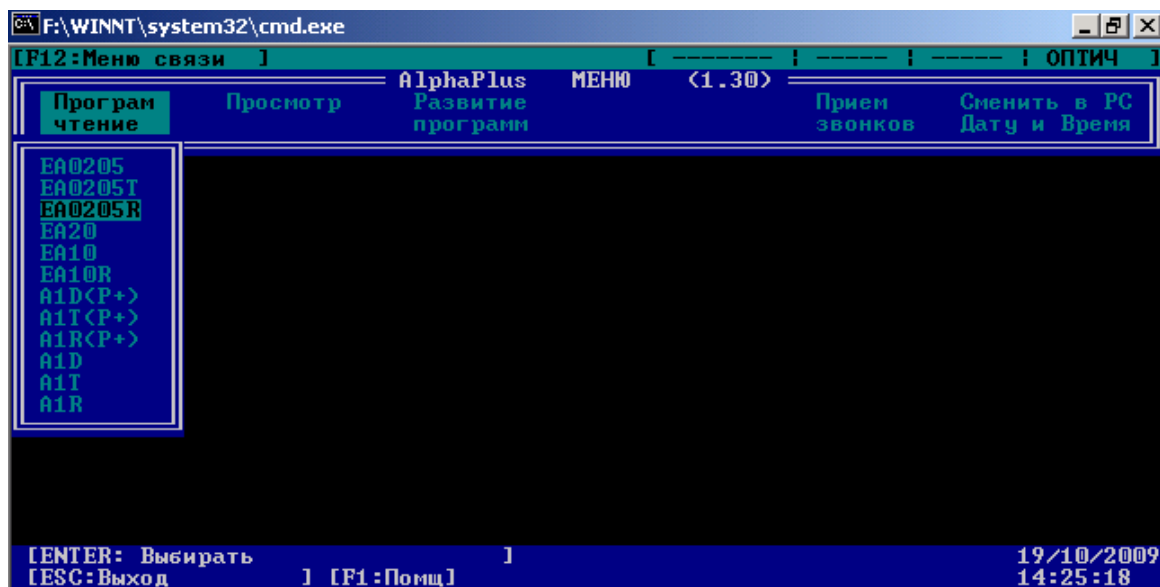


Рисунок 5.

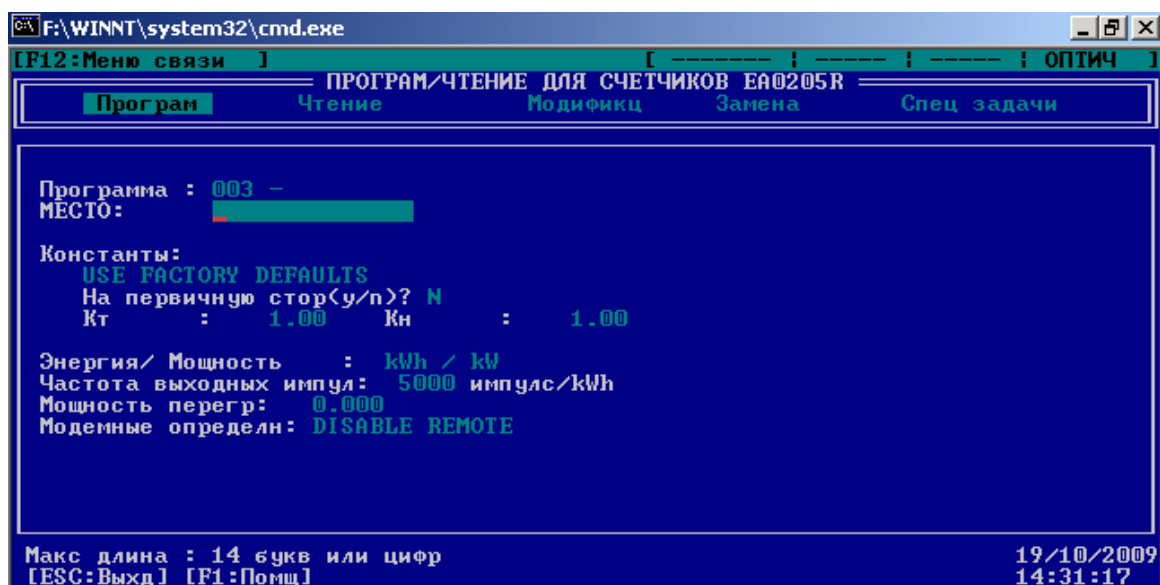


Рисунок 6.

**Внимание!** Выполнение перепрограммирования по вышеуказанному пути приведет к загрузке новой программы в счетчик с потерей всех накопленных показаний, графиков нагрузки и журналов событий.

Для внесения изменений в программу работы счетчика без потери показаний в конфигураторе предусмотрены две функции **Модификация** и **Замена** программы.

Порядок выполнения этих функций находится в **Описании программных конфигураторов**, приведенном в файлах AlphaPlus (A), AlphaPlus (E), AlphaPlus (P), расположенных в папке **Техническая документация** настоящего компакт-диска.